



« 11 » _____ 2024 г.

ПАСПОРТ ДОСТУПНОСТИ объекта социальной инфраструктуры (ОСИ-3) (Общежитие № 2)

1. Общие сведения об объекте

1.1. Наименование (вид) объекта Государственное автономное профессиональное образовательное учреждение Иркутской области «Братский индустриально-металлургический техникум» (ГАПОУ БРИМТ)

1.2. Адрес объекта: 665726, область Иркутская, город Братск, жилой район Центральный, ул. Курчатова, 72, e-mail: mail@brimt.ru, телефон /факс 8 (3953) 46- 21- 70

1.3. Сведения о размещении объекта.

- отдельно стоящее четырехэтажное жилое здание, общей площадью 2679,8 м², коридорного типа, рассчитано на 125 человек.

- наличие прилегающего земельного участка: да

1.4. Год постройки здания – 1976 г., капитальный ремонт крыши 2010-2011 гг.

1.5. Дата предстоящих плановых ремонтных работ:

текущего – 2024-2025 годы,

капитального – 2026-2027 годы.

Сведения об организации, расположенной на объекте

Директор ГАПОУ БРИМТ – Колонтай Андрей Максимович – приёмная 8 (3953) 46- 21- 70 .

Контактные лица:

Рогова Ольга Евгеньевна – заместитель директора, телефон 8(3953)46-06-81, мобильный телефон – 89149116703;

Кулезнёва Ульяна Александровна – социальный работник ГАПОУ БРИМТ телефон 8(3953)46-12-31, мобильный телефон – 89246103191.

1.6. Название учреждения полное юридическое наименование – согласно Уставу Государственное автономное профессиональное образовательное учреждение Иркутской области «Братский индустриально-металлургический техникум» (ГАПОУ БРИМТ)

1.7. Юридический адрес учреждения:

665726, область Иркутская, город Братск, жилой район Центральный, ул. Курчатова, 72

1.8. Основание для пользования объектом (оперативное управление, аренда, собственность). оперативное управление

- 1.9. Форма собственности (государственная, негосударственная): государственная
- 1.10. Территориальная принадлежность (*федеральная, региональная, муниципальная*): региональная
- 1.11. Вышестоящая организация (*наименование*): министерство образования Иркутской области
- 1.12. Адрес вышестоящей организации, другие координаты:
Адрес: г. Иркутск, ул. Российская, д. 21.
Телефон: 8 (3952) 33-13-33
E-mail obraz@38edu.ru

2. Характеристика деятельности организации на объекте

2.1 Сфера деятельности: образование

2.2 Виды оказываемых услуг: образовательные, развивающие, просветительские:

деятельность по обеспечению проживания обучающихся, работников и иных лиц в общежитии техникума;

медицинское обслуживание обучающихся и работников в медицинском пункте техникума, в том числе проведение лечебно-профилактических мероприятий, предусмотренных законодательством Российской Федерации (медицинский кабинет);

организация и проведение методических, научно-методических семинаров, конкурсов, конференций, опытно-конструкторских, творческих работ и исследований (библиотека);

оказание консультационных, информационных услуг в установленной сфере деятельности (библиотека);

проведение и организация конференций, семинаров, совещаний, олимпиад, конкурсов, культурно-массовых и других мероприятий (библиотека).

2.3 Форма оказания услуг: (на объекте, с длительным пребыванием, в т.ч. проживанием, на дому, дистанционно): на объекте.

2.4 Категории обслуживаемого населения по возрасту: дети, взрослые трудоспособного возраста

2.5 Категории обслуживаемых инвалидов: нет

2.6 Плановая мощность: посещаемость (количество обслуживаемых в день), вместимость, пропускная способность: вместимость – 150 чел.

2.7 Участие в исполнении ИПР ребенка-инвалида: нет

3. Состояние доступности объекта

3.1 Путь следования к объекту пассажирским транспортом

(описать маршрут движения с использованием пассажирского транспорта)

Маршрут троллейбуса № 5 (остановка «Автостанция») – городской троллейбус, расстояние от автовокзала до учреждения составляет 3600 метров.

Нужно доехать до конечной остановки «Профессиональный лицей 24», двигаться по направлению указателей до пандуса (при необходимости вызвать сотрудников учреждения, по указанным номерам).

Маршрут троллейбуса № 4 нужно доехать до конечной остановки «Профессиональный лицей 24», двигаться по направлению указателей до пандуса (при необходимости вызвать сотрудников учреждения, по указанным номерам).

3.2 Путь к объекту от ближайшей остановки пассажирского транспорта:

3.2.1 расстояние до объекта ГАПОУ ИО «Братский индустриально-металлургический техникум» от остановки городского транспорта «ПЛ 24» - 183 м.

3.2.2 время движения (пешком) 5-7 мин., 30-40 минут от автовокзала.

3.2.3 наличие выделенного от проезжей части пешеходного пути: да

3.2.4 Перекрестки: отсутствуют

3.2.5 Информация на пути следования к объекту: визуальная - наружная вывеска при входе на здание

3.2.6 Перепады высоты на пути:

Есть перепады высоты на пути, асфальтовая пешеходная дорожка под углом 20 градусов вверх – 30 м, лестница с перилами-2 м, 50 м асфальтовая пешеходная дорожка под углом 10 градусов, центральная лестница.

3.3 Организация доступности объекта для инвалидов – форма обслуживания*

| № п/п | Категория инвалидов (вид нарушения) | Вариант организации доступности объекта (формы обслуживания)* |
|-------|---|---|
| 1. | Все категории инвалидов и МГН | ДУ |
| | <i>в том числе инвалиды:</i> | |
| 2 | передвигающиеся на креслах-колясках | ДУ |
| 3 | с нарушениями опорно-двигательного аппарата | ДУ |
| 4 | с нарушениями зрения | ВНД |
| 5 | с нарушениями слуха | ДУ |
| 6 | с нарушениями умственного развития | ДУ |

* - указывается один из вариантов: «А», «Б», «ДУ», «ВНД»

Варианты организации доступности оцениваются с учетом требований СП 35-101-2001 и СП 31-102-99, следующим образом:

- вариант «А» - доступность всех зон и помещений (универсальная);
- вариант «Б» - выделены для обслуживания инвалидов специальные участки и помещения;

- вариант «ДУ» - обеспечена условная доступность: помощь сотрудника организации на объекте, либо услуги представляются на дому или дистанционно;
- «ВНД» - временно недоступно: доступность не организована.

3.4 Состояние доступности основных структурно-функциональных зон

| № п \п | Основные структурно-функциональные зоны | Состояние доступности, в том числе для основных категорий инвалидов** |
|--------|--|---|
| 1 | Территория, прилегающая к зданию (участок) | <u>ДП-И(У), ДЧ-И(С, Г, О)</u> <u>ДУ(К)</u> |
| 2 | Вход (входы) в здание | <u>ДП-И(Г, У, К)</u> <u>ДЧ-И(С, О)</u> |
| 3 | Путь (пути) движения внутри здания (в т.ч. пути эвакуации) | <u>ВНД</u> |
| 4 | Зона целевого назначения здания (целевого посещения объекта) | <u>ДП-И(Г, С, У),</u> <u>ДЧ-И(К, О)</u> |
| 5 | Санитарно-гигиенические помещения | <u>ДУ</u> |
| 6 | Система информации и связи (на всех зонах) | <u>ДУ</u> |
| 7 | Пути движения к объекту (от остановки транспорта) | <u>ДП-И(С, У), ДЧ-И(О, К)</u> <u>ВНД(С)</u> |

** Указывается: ДП-В - доступно полностью всем; ДП-И (К, О, С, Г, У) – доступно полностью избирательно (указать категории инвалидов); ДЧ-В - доступно частично всем; ДЧ-И (К, О, С, Г, У) – доступно частично избирательно (указать категории инвалидов); ДУ - доступно условно. ВНД – временно недоступно

3.5. Итоговое заключение о состоянии доступности ОСИ: ГАПОУ ИО «Братский индустриально-металлургический техникум» (ОСИ)

Объект доступен условно. Центральный вход в здание соответствует нормам доступности маломобильных групп населения. Санитарно-гигиенические помещения не соответствуют нормам доступности для инвалидов и маломобильных групп. Проведение мероприятий по техническому обустройству в связи с архитектурно-планировочными особенностями здания может быть выполнено только в порядке капитального ремонта или реконструкции.

Визуальные средства имеются, устройства информации отсутствуют. На пути следования к объекту имеется тротуар. Информация на пути следования к объекту на прилегающей территории имеется.

4. Управленческое решение

4.1. Рекомендации по адаптации основных структурных элементов объекта

| № п/п | Основные структурно-функциональные зоны объекта | Рекомендации по адаптации объекта (вид работы)* |
|-------|--|---|
| 1 | Территория, прилегающая к зданию (участок) | Индивидуальное решение с ТСП |
| 2 | Вход (входы) в здание | Индивидуальное решение с ТСП |
| 3 | Путь (пути) движения внутри здания (в т.ч. пути эвакуации) | Индивидуальное решение с ТСП |
| 4 | Зона целевого назначения здания (целевого посещения объекта) | Индивидуальное решение с ТСП |
| 5 | Санитарно-гигиенические помещения | Текущий ремонт |
| 6 | Система информации на объекте (на всех зонах) | Индивидуальное решение с ТСП |
| 7 | Пути движения к объекту (от остановки транспорта) | Индивидуальное решение с ТСП |
| 8. | Все зоны и участки | Индивидуальное решение с ТСП |

*- указывается один из вариантов (видов работ): не нуждается; ремонт (текущий, капитальный), индивидуальное решение с ТСП; технические решения невозможны – организация альтернативной формы обслуживания

4.2. Период проведения работ по мере поступления финансирования - **2024-2027 г.г.**

4.3 Ожидаемый результат (по состоянию доступности) после выполнения работ по адаптации – доступно частично избирательно (К, О, СГ, У).

Оценка результата исполнения программы, плана (по состоянию доступности) ДЧ-И (К, О, СГ, У)

4.4. Для принятия решения требуется, не требуется (*нужное подчеркнуть*): согласование собственника ОСИ 3 – министерство образования Иркутской области.

Имеется заключение уполномоченной организации о состоянии доступности объекта (*наименование документа и выдавшей его организации, дата*), прилагается нет.

4.5. Информация размещена (обновлена) на Карте доступности субъекта Российской Федерации дата _____ - _____

(*наименование сайта, ссылка*)

5. Особые отметки

Паспорт сформирован на основании:

1. Акта обследования объекта: от «26» сентября 2024 г.
2. Протокола обследования состояния и имеющихся недостатков в обеспечении условий доступности для инвалидов от «20» сентября 2024 г.
3. План мероприятий по повышению значений показателей доступности для инвалидов объекта и услуг от «20» сентября 2024 г.

Доступно частично избирательно

Состав рабочей группы.

Руководитель группы:

Кулезнев Д.В. зам. директора


Члены комиссии:

Рогова О.Е. зам. директора

Классен Н.А. зам. директора

Бакуничева Г.Г. специалист по охране труда

Подпись:





АКТ ОБСЛЕДОВАНИЯ
объекта социальной инфраструктуры (ОСИ-3)
(Общежитие № 2)

1. Общие сведения об объекте

1.1. Наименование (вид) объекта Государственное автономное профессиональное образовательное учреждение Иркутской области «Братский индустриально-металлургический техникум» (ГАПОУ БРИМТ)

1.2. Адрес объекта: 665726, область Иркутская, город Братск, жилой район Центральный, ул. Курчатова, 72, e-mail: mail@brimt.ru, телефон /факс 8 (3953) 46- 21- 70

1.3. Сведения о размещении объекта:

- отдельно стоящее четырехэтажное жилое здание, общей площадью 2679,8 м², коридорного типа, рассчитано на 125 человек.

- наличие прилегающего земельного участка: да

1.4. Год постройки здания – 1976 г., капитальный ремонт крыши 2010-2011 гг.

1.5. Дата предстоящих плановых ремонтных работ:

текущего – 2024-2025 годы,

капитального – 2026-2027 годы.

Сведения об организации, расположенной на объекте

Директор ГАПОУ БРИМТ – Колонтай Андрей Максимович – приёмная 8 (3953) 46- 21- 70 .

Контактные лица:

Рогова Ольга Евгеньевна – заместитель директора, телефон 8(3953)46-06-81, мобильный телефон – 89149116703;

Кулезнёва Ульяна Александровна – социальный работник ГАПОУ БРИМТ телефон 8(3953)46-12-31, мобильный телефон – 89246103191.

1.6. Название учреждения полное юридическое наименование – согласно Уставу Государственное автономное профессиональное образовательное учреждение Иркутской области «Братский индустриально-металлургический техникум» (ГАПОУ БРИМТ)

1.7. Юридический адрес учреждения:

665726, область Иркутская, город Братск, жилой район Центральный, ул. Курчатова, 72

1.8. Основание для пользования объектом (оперативное управление, аренда, собственность): оперативное управление

- 1.9. Форма собственности (государственная, негосударственная): государственная
- 1.10. Территориальная принадлежность (*федеральная, региональная, муниципальная*): региональная
- 1.11. Вышестоящая организация (*наименование*): министерство образования Иркутской области
- 1.12. Адрес вышестоящей организации, другие координаты:
Адрес: г. Иркутск, ул. Российская, д. 21.
Телефон: 8 (3952) 33-13-33
E-mail obraz@38edu.ru

2. Характеристика деятельности организации на объекте

- 2.1 Сфера деятельности: образование
- 2.2 Виды оказываемых услуг: образовательные, развивающие, просветительские.
- 2.3 Форма оказания услуг: (на объекте, с длительным пребыванием, в т.ч. проживанием, на дому, дистанционно): на объекте.
- 2.4 Категории обслуживаемого населения по возрасту: дети, взрослые трудоспособного возраста
- 2.5 Категории обслуживаемых инвалидов: нет
- 2.6 Плановая мощность: посещаемость (количество обслуживаемых в день), вместимость, пропускная способность: вместимость – 150 чел.
- 2.7 Участие в исполнении ИПР ребенка-инвалида: нет

3. Состояние доступности объекта

3.1 Путь следования к объекту пассажирским транспортом

(описать маршрут движения с использованием пассажирского транспорта)

Маршрут троллейбуса № 5 (остановка «Автостанция») – городской троллейбус, расстояние от автовокзала до учреждения составляет 3600 метров. Нужно доехать до конечной остановки «Профессиональный лицей 24», двигаться по направлению указателей до пандуса (при необходимости вызвать сотрудников учреждения, по указанным номерам).

Маршрут троллейбуса № 4 нужно доехать до конечной остановки «Профессиональный лицей 24», двигаться по направлению указателей до пандуса (при необходимости вызвать сотрудников учреждения, по указанным номерам).

3.2 Путь к объекту от ближайшей остановки пассажирского транспорта:

3.2.1 расстояние до объекта ГАПОУ ИО «Братский индустриально-металлургический техникум» от остановки городского транспорта «ПЛ 24» - 183 м.

3.2.2 время движения (пешком) 5-7 мин., 30-40 минут от автовокзала.

3.2.3 наличие выделенного от проезжей части пешеходного пути: да

3.2.4 Перекрестки: отсутствуют

3.2.5 Информация на пути следования к объекту: визуальная - наружная вывеска при входе на здание

3.2.6 Перепады высоты на пути:

Есть перепады высоты на пути, асфальтовая пешеходная дорожка под углом 20 градусов вверх – 30 м. лестница с перилами-2 м, 50 м асфальтовая пешеходная дорожка под углом 10 градусов, центральная лестница.

3.3 Организация доступности объекта для инвалидов – форма обслуживания*

| № п/п | Категория инвалидов (вид нарушения) | Вариант организации доступности объекта (формы обслуживания)* |
|-------|---|---|
| 1. | Все категории инвалидов и МГН | ДУ |
| | <i>в том числе инвалиды:</i> | |
| 2 | передвигающиеся на креслах-колясках | ДУ |
| 3 | с нарушениями опорно-двигательного аппарата | ДУ |
| 4 | с нарушениями зрения | ВНД |
| 5 | с нарушениями слуха | ДУ |
| 6 | с нарушениями умственного развития | ДУ |

* - указывается один из вариантов: «А», «Б», «ДУ», «ВНД»

Варианты организации доступности оцениваются с учетом требований СП 35-101-2001 и СП 31-102-99, следующим образом:

- вариант «А» - доступность всех зон и помещений (универсальная);
- вариант «Б» - выделены для обслуживания инвалидов специальные участки и помещения;
- вариант «ДУ» - обеспечена условная доступность: помощь сотрудника организации на объекте, либо услуги представляются на дому или дистанционно;
- «ВНД» - временно недоступно: доступность не организована.

3.4 Состояние доступности основных структурно-функциональных зон

| № п \п | Основные структурно-функциональные зоны | Состояние доступности, в том числе для основных категорий инвалидов** |
|--------|--|---|
| 1 | Территория, прилегающая к зданию (участок) | <u>ДП-И(У), ДЧ-И(С,Г,О)</u> <u>ДУ(К)</u> |
| 2 | Вход (входы) в здание | <u>ДП-И(Г,У,К)</u> <u>ДЧ-И(С,О)</u> |
| 3 | Путь (пути) движения внутри здания (в т.ч. пути эвакуации) | <u>ВНД</u> |
| 4 | Зона целевого назначения здания (целевого посещения объекта) | <u>ДП-И(Г,С,У),</u> <u>ДУ-(К,О)</u> |
| 5 | Санитарно-гигиенические помещения | <u>ДУ</u> |
| 6 | Система информации и связи (на всех зонах) | <u>ДУ</u> |
| 7 | Пути движения к объекту (от остановки транспорта) | <u>ДП-И(Г,У); ДЧ-И(О,К)</u> <u>ВНД(С)</u> |

** Указывается: ДП-В - доступно полностью всем; ДП-И (К, О, С, Г, У) – доступно полностью избирательно (указать категории инвалидов); ДЧ-В - доступно частично всем; ДЧ-И (К, О, С, Г, У) – доступно частично избирательно (указать категории инвалидов); ДУ - доступно условно, ВНД – временно недоступно

3.5. Итоговое заключение о состоянии доступности ОСИ: ГАПОУ ИО «Братский индустриально-металлургический техникум» (ОСИ)

Объект доступен условно. Центральный вход в здание соответствует нормам доступности маломобильных групп населения. Санитарно-гигиенические помещения не соответствуют нормам доступности для инвалидов и маломобильных групп. Проведение мероприятий по техническому обустройству в связи с архитектурно-планировочными особенностями здания может быть выполнено только в порядке капитального ремонта или реконструкции.

Визуальные средства имеются, устройства информации отсутствуют. На пути следования к объекту имеется тротуар. Информация на пути следования к объекту на прилегающей территории имеется.

4. Управленческое решение

4.1. Рекомендации по адаптации основных структурных элементов объекта

| № п \п | Основные структурно-функциональные зоны объекта | Рекомендации по адаптации объекта (вид работы)* |
|--------|--|---|
| 1 | Территория, прилегающая к зданию (участок) | Индивидуальное решение с ТСП |
| 2 | Вход (входы) в здание | Индивидуальное решение с ТСП |
| 3 | Путь (пути) движения внутри здания (в т.ч. пути эвакуации) | Индивидуальное решение с ТСП |
| 4 | Зона целевого назначения здания (целевого посещения объекта) | Индивидуальное решение с ТСП |
| 5 | Санитарно-гигиенические помещения | Текущий ремонт |
| 6 | Система информации на объекте (на всех зонах) | Индивидуальное решение с ТСП |
| 7 | Пути движения к объекту (от остановки транспорта) | Индивидуальное решение с ТСП |
| 8. | Все зоны и участки | Индивидуальное решение с ТСП |

*- указывается один из вариантов (видов работ): не нуждается; ремонт (текущий, капитальный), индивидуальное решение с ТСП; технические решения невозможны – организация альтернативной формы обслуживания

4.2. Период проведения работ по мере поступления финансирования - 2024-2027 г.г.

4.3 Ожидаемый результат (по состоянию доступности) после выполнения работ по адаптации – доступно частично избирательно (К, О, С Г, У).

Оценка результата исполнения программы, плана (по состоянию доступности) ДЧ-И (К, О, С Г, У)

4.4. Для принятия решения требуется, не требуется *(нужное подчеркнуть)*:
согласование собственника ОСИ 3 – министерство образования Иркутской области.

Имеется заключение уполномоченной организации о состоянии доступности объекта *(наименование документа и выдавшей его организации, дата)*, прилагается нет.

4.5. Информация размещена (обновлена) на Карте доступности субъекта Российской Федерации дата _____ - _____

(наименование сайта, портала)

5. Особые отметки

ПРИЛОЖЕНИЯ:

Результаты обследования:

1. Протокол обследования состояния и имеющихся недостатков в обеспечении условий доступности для инвалидов на 2 л.
2. План мероприятий по повышению значений показателей доступности для инвалидов объекта и услуг на 2 л.
3. поэтажный план на 2 л.

Состав рабочей группы.

Руководитель группы:

Кулезнев Д.В. зам. директора

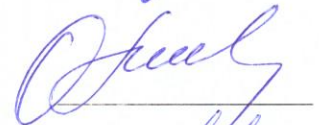
Члены комиссии:

Рогова О.Е. зам. директора

Классен Н.А. зам. директора

Бакуничева Г.Г. специалист по охране труда

Подпись:





Приложение № 1
УТВЕРЖДАЮ
Директор ГАПОУ БриМТ
А.М.Колонтай

« 20 » _____ 2024 г.

**Протокол обследования состояния и имеющихся недостатков
в обеспечении условий доступности для инвалидов
(Общезитие № 2)**

| №.№ п/п | основные показатели доступности для инвалидов объекта | оценка состояния и имеющихся недостатков в обеспечении условий доступности для инвалидов объекта |
|------------|--|--|
| 1 | Выделенная стоянка автотранспортных средств для инвалидов | нет |
| 2 | Сменные кресла-коляски | нет |
| 3 | Адаптированные лифты | нет |
| 4 | Поручни | нет |
| 5 | Пандус | нет |
| 6 | Подъемные платформы | нет |
| 7 | Раздвижные двери | нет |
| 8 | Доступные входные группы | нет |
| 9 | Доступные санитарно-гигиенические помещения | нет |
| 10 | Достаточная ширина дверных проемов в стенах, лестничных маршей, площадок | нет |
| 11 | Надлежащее размещение оборудования и носителей информации, необходимых для обеспечения беспрепятственного доступа к объектам (местам предоставления услуг) инвалидов, имеющих стойкие расстройства функции зрения, слуха и передвижения | нет |
| 12 | Дублирование необходимой для инвалидов, имеющих стойкие расстройства функции зрения, зрительной информации – звуковой информацией, а также надписей, знаков и иной текстовой и графической информации – знаками, выполненными рельефно-точечным шрифтом Брайля и на контрастном фоне | нет |
| 13 | Дублирование необходимой для инвалидов по слуху звуковой информации зрительной информацией | нет |

| №№ п/п | основные показатели доступности для инвалидов предоставляемой услуги | оценка состояния и имеющихся недостатков в обеспечении условий доступности для инвалидов объекта |
|-----------|--|--|
| 1 | Наличие при входе в объект вывески с названием организации, графиком работы организации, выполненных рельефно-точечным шрифтом Брайля и на контрастном фоне | нет |
| 2 | Обеспечение инвалидам помощи, необходимой для получения в доступной для них форме информации о правилах предоставления услуги в том числе об оформлении необходимых для получения услуги документов, о совершении ими других необходимых для получения услуги действий | да |
| 3 | Проведение инструктирования или обучения сотрудников, предоставляющих услуги населению, для работы с инвалидами, по вопросам, связанным с обеспечением доступности для них услуг | да |
| 4 | Наличие работников организации, на которых административно-распорядительным актом возложено оказание инвалидам помощи при предоставлении им услуг | да |
| 5 | Предоставление услуги с сопровождением инвалида по территории объекта работником организации | да |
| 6 | Предоставление инвалидам по слуху, при необходимости, услуги с использованием русского жестового языка, включая обеспечение допуска на объект сурдопереводчика, тифлопереводчика | нет |
| 7 | Соответствие транспортных средств, используемых для предоставления услуг населению, требованиям их доступности для инвалидов | нет |
| 8 | Обеспечение допуска на объект, в котором предоставляются услуги, собаки-проводника при наличии документа, подтверждающего ее специальное обучение, выданного по форме и в порядке, утвержденном приказом Министерства труда и социальной защиты Российской Федерации | Допуск возможен |
| 9 | Адаптация официального сайта организации, предоставляющих услуги в сфере образования, для лиц с нарушением зрения (слабовидящих) | да |
| 10 | Обеспечение предоставления услуг тьютора | нет |



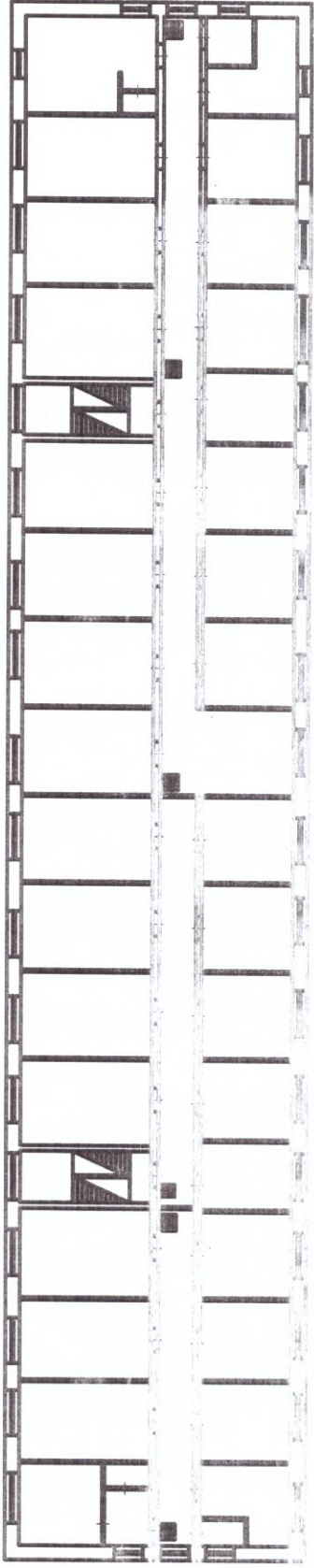
« 2024 г.

**План мероприятий по повышению значений показателей
доступности для инвалидов объекта и услуг
(Общежитие № 2)**

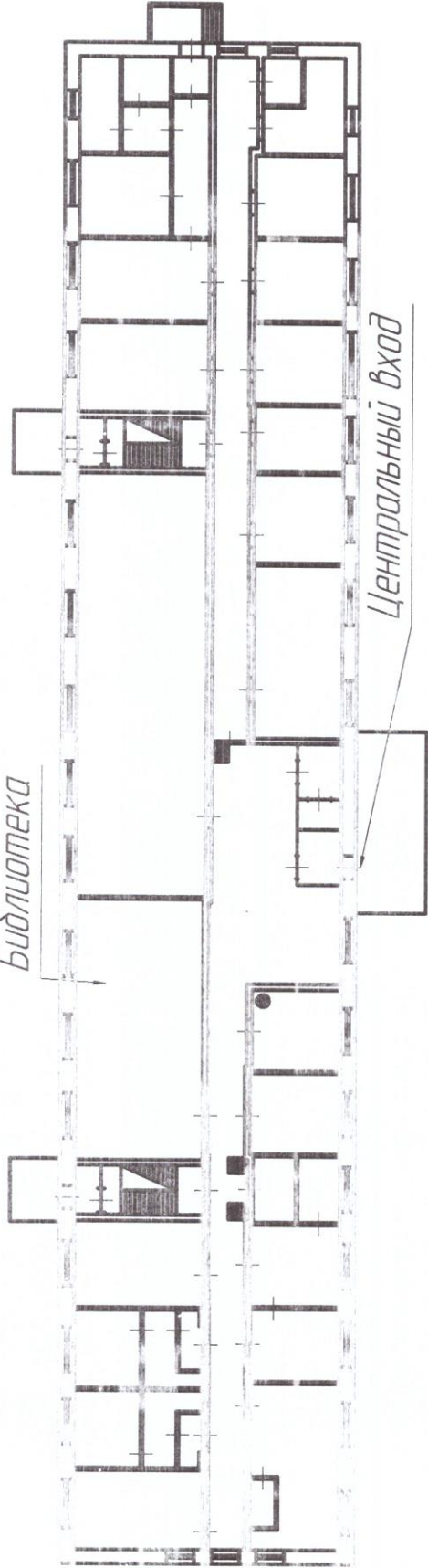
| № п/п | Предлагаемые управленческие решения по срокам и объемам работ, необходимых для приведения объекта и порядка предоставления на нем услуг в соответствии с требованиями законодательства РФ об обеспечении условий их доступности для инвалидов | сроки |
|----------|--|--|
| 1 | Выделение стоянки автотранспортных средств для инвалидов | Летний период 2025 г. |
| 2 | Выделение сменные кресла-коляски | По мере поступления финансирования |
| 3 | Адаптирование лифтов | Технические решения невозможны |
| 4 | Установка поручней | По мере поступления финансирования |
| 5 | Установка подъемных платформ | Технические решения невозможны |
| 6 | Установка раздвижных дверей | Нет технической и финансовой возможности |
| 7 | Обеспечение доступной входной группы | Нет технической и финансовой возможности |
| 8 | Обеспечение доступного санитарно-гигиенического помещения | Нет технической и финансовой возможности |
| 9 | Обеспечение достаточной ширины дверных проемов в стенах, лестничных маршей, площадок | Технические решения невозможны |
| 10 | Надлежащее размещение оборудования и носителей информации, необходимых для обеспечения беспрепятственного доступа к объектам (местам предоставления услуг) инвалидов, имеющих стойкие расстройства функции зрения, слуха и передвижения | По мере поступления финансирования |
| 11 | Дублирование необходимой для инвалидов, имеющих стойкие расстройства функции зрения, зрительной информации – звуковой информацией, а также надписей, знаков и иной текстовой и графической информации – знаками, выполненными рельефно-точечным шрифтом Брайля и на контрастном фоне | По мере поступления финансирования |
| 12 | Дублирование необходимой для инвалидов по слуху звуковой информации зрительной информацией | По мере поступления финансирования |

| № п/п | Предлагаемые управленческие решения по срокам и объемам работ, необходимых для приведения объекта и порядка предоставления на нем услуг в соответствии с требованиями законодательства РФ об обеспечении условий их доступности для инвалидов | сроки |
|----------|--|--------------------------------|
| 1 | Наличие при входе в объект вывески с названием организации, графиком работы организации, плана здания, выполненных рельефно-точечным шрифтом Брайля и на контрастном фоне | До сентября 2025г. |
| 2 | Предоставление инвалидам по слуху, при необходимости, услуги с использованием русского жестового языка, включая обеспечение допуска на объект сурдопереводчика, тифлопереводчика | По мере необходимости |
| 3 | Приведение в соответствие транспортных средств, используемых для предоставления услуг населению, требованиям их доступности для инвалидов | Технические решения невозможны |
| 4 | Обеспечение допуска на объект, в котором предоставляются услуги, собаки-проводника при наличии документа, подтверждающего ее специальное обучение, выданного по форме и в порядке, утвержденном приказом Министерства труда и социальной защиты Российской Федерации | Допуск возможен |
| 5 | Обеспечение предоставления услуг тьютора | Нет штатной единицы |

Общезижение №2
2 этаж



Общезижение №2
1 этаж
Библиотека



| | | | | |
|---------|-------|----------|------|------|
| ИЗДАНИЕ | ЧИСЛО | ИЗДАТЕЛЬ | ГОДА | ГОДА |
| 1 | 1 | 1990 | 1990 | 1990 |
| 1:00 | 1:00 | 1:00 | 1:00 | 1:00 |

Ф. 10.0.01.01

Ф. 10.0.01.01

Ф. 10.0.01.01

